

Resultaten

Arbeidskrachtenonderzoek

Curacao 2009

INHOUDSOPGAVE

INLEIDING	3
SAMENVATTING	3
METHODOLOGIE.....	3
BETROUWBAARHEID EN ONNAUWKEURIGHEID.....	3
NON-RESPONS.....	4
STEEKPROEFTREKKING.....	4
VELDWERK	4
DEFINITIES	4
RESULTATEN ARBEIDSKRACHTENONDERZOEK CURAÇAO	6
I. WERKENDEN.....	10
I.1. GESLACHT	10
I.2. LEEFTIJD.....	11
I.3. RATIO WERKENDEN OP DE TOTALE BEVOLKING	12
I.4. WERKENDEN NAAR ECONOMISCHE POSITIE EN GEBOORTEPLAATS	12
II. WERKZOEKENDEN EN WERKLOOSHEIDSPERCENTAGE	13
II.1. GESLACHT	13
II.2. LEEFTIJD.....	14
II.2.1 JEUGDWERKLOOSHEID.....	14
III. BEROEPSBEVOLKING	14
III.1. GESLACHT.....	14
III.2. LEEFTIJD	14
IV. PARTICIPATIEGRAAD.....	15
IV.1. GESLACHT	15
IV.2. LEEFTIJD	15
BIJLAGE: TABELLEN	16

Inleiding

In oktober 2009 heeft het Centraal Bureau voor de Statistiek een Arbeidskrachten onderzoek (AKO) in Curaçao gehouden. Het AKO is een steekproef onderzoek onder huishoudens met als doel de recente ontwikkelingen op de arbeidsmarkt te meten. De belangrijkste concepten in dit onderzoek zijn het werkloosheidspercentage, de ontwikkeling van de werkende bevolking, de ontwikkeling van de werkzoekende bevolking en de participatiegraad. Het onderzoek wordt normaliter elk jaar in Curaçao gehouden.

De totalen in het onderzoek worden berekend op basis van de laatst beschikbare bevolkingscijfers. De bevolkingscijfers worden elk jaar berekend aan de hand van de laatst beschikbare mutatiecijfers. De arbeidsmarkt cijfers in deze publicatie zijn de meest recente cijfers.

Deze resultaten betreffen de situatie per *september/oktober* 2009, en worden steeds met de resultaten van *september/oktober* 2008 vergeleken. Het zijn *netto resultaten* van veranderingen van de beroepsbevolking en kunnen derhalve niet veel vertellen over wat *tussen* de verschillende bevolkingsgroepen gedurende het jaar heeft plaatsgehad.

In de bijlage zijn de arbeidsmarkt cijfers voor de perioden 2003-2009 opgenomen.

Samenvatting

De werkende bevolking is in 2009 nagenoeg ongewijzigd gebleven ten opzichte van 2008. Deze telt thans **56582** personen.

Het aantal werkzoekenden is met bijna 7 procent gedaald en telt **6045** personen. Mede hierdoor is het werkloosheidspercentage afgenomen van 10,3 procent in oktober 2008 naar **9,7** procent in oktober 2009.

Als gevolg van de daling van het aantal werkzoekenden, is de beroepsbevolking iets afgenomen en telt in 2009 **62627** personen.

Omdat zowel de beroepbevolking als de bevolking in nagenoeg gelijke verhoudingen hebben ontwikkeld, is de participatiegraad nagenoeg ongewijzigd gebleven. Deze bedraagt **45,2** procent van de bevolking.

Het jeugdwerkloosheidspercentage daalde van 26,3 procent in 2008 naar **24,7** procent in 2009. Dit komt doordat in 2009 zowel meer werkende jongeren erbij zijn gekomen als het aantal werkzoekende jongeren zijn afgenomen.

Methodologie

Betrouwbaarheid en onnauwkeurigheid

Het Arbeidskrachtenonderzoek is een steekproefonderzoek waarbij 6 procent van alle huishoudens van Curaçao worden geïnterviewd.

Omdat het AKO een steekproefonderzoek is heeft het werkloosheidspercentage van 2009 te maken met een onnauwkeurigheidsmarge van 1.21 procentpunten

voor een betrouwbaarheid van 95 procent. Dit betekent dat het werkloosheidspercentage geschat wordt op 9,7 procent met een onnauwkeurigheidsmarge van plus of min 1,21 procentpunten. Om deze betrouwbaarheid te handhaven wordt tijdens de uitvoerfase van het onderzoek ernaar gestreefd om de non-respons zo laag mogelijk te houden. De totale non-respons (inclusief van een vervuilde steekproefkader) bedroeg in 2009 ongeveer 20 procent.

Non-respons

De ervaring heeft uitgewezen dat bij de AKO's kleine huishoudens met 1 of 2 werkenden onderschat worden. Bewoners van kleine huishoudens met 1 of 2 werkenden zijn vaak moeilijk thuis aan te treffen.

Dit heeft een systematische onderschatting van het aantal werkenden in de steekproef tot gevolg. Om hiervoor te corrigeren wordt aan het aantal werkenden in de steekproef een extra gewicht van 3,6 procent toegekend vóór ophoging naar de totale bevolking.

Bij de ophoging naar de totale bevolking wordt rekening gehouden met de structuur (leeftijd en geslacht) van de bevolking.

Steekproeftrekking

De steekproef van het AKO is een systematische steekproef met een aselekt begin. Het steekproefkader is het bevolkingsbestand. De steekproefgrootte is berekend op 2250 adressen. Om te compenseren voor non-respons wordt bij de trekking van de steekproef met het verwachte non repons percentage "oversampled".

Veldwerk

De veldwerkperiode van het AKO duurt ongeveer 1 maand. De interviews worden afgenomen door 30 interviewers.

Uitgangspunt is dat alle leden van het huishouden met behulp van een vragenlijst 'face-to-face' worden ondervraagd over hun situatie op de arbeidsmarkt. Ook kleine kinderen en ouderen die niet (meer) economisch actief zijn, worden in het onderzoek betrokken. Aan het eind van de veldwerkperiode worden de resultaten tot statistieken gecompileerd.

Definities

Werkenden:

alle personen van 15 jaar en ouder met een baan of een eigen bedrijf of alle personen die in de week voorafgaand aan het onderzoek 4 uur of meer hebben gewerkt tegen betaling.

Werkzoekenden:

alle personen van 15 jaar en ouder die tijdens het onderzoek zonder werk zijn, de maand voorafgaand aan het onderzoek actief naar werk hebben gezocht en binnen 2 weken kunnen beginnen te werken mocht een baan beschikbaar zijn.

Economisch niet actieven:

alle personen van 15 jaar en ouder die noch werken, noch op zoek zijn naar werk.

Beroepsbevolking:

de werkenden en de werkzoekenden tezamen, ook wel de economisch actieve bevolking genoemd.

Werkloosheidspercentage:

het aantal werkzoekenden als aandeel van de beroepsbevolking.

Jeugdwerkloosheidspercentage:

het werkloosheidspercentage van de personen in de leeftijd van 15 tot en met 24 jaar.

Participatiegraad:

de verhouding van de beroepsbevolking tot de totale bevolking en is een graadmeter voor de participatie aan het economisch verkeer.

Resultaten Arbeidskrachtenonderzoek Curaçao

Tabel 1 geeft de voornaamste resultaten van het Arbeidskrachtenonderzoek voor 2008 en 2009 weer. In tabel 2 en 3 zijn de resultaten uitgesplitst naar respectievelijk geslacht en leeftijd. De resultaten van de voorgaande jaren zijn opgenomen in de bijlage.

Het meetmoment van het onderzoek betreft de maand oktober.

Tabel 1. Ontwikkeling van de bevolking en van de beroepsbevolking oktober 2008-2009. Curaçao						
Totaal		Oktober 2008	Oktober 2009	Mutaties	Procentuele mutaties	
	1	Werkend	56535	56582	47	0.1
	2	Werkzoekend	6486	6045	-441	-6.8
(1+2)	3	Beroepsbevolking	63021	62627	-394	-0.6
	4	Economisch niet actief	45591	46350	759	1.7
	5	Bevolking 15jr.+ Bevolking 0-14	108612 30030	108977 29569	365 -461	0.3 -1.5
	6	Totale bevolking	138642	138546	-96	-0.1
(3:6)	7	Participatiegraad (%)	45,5	45,2	-0.3	
	8	Werkloosheidspercentage (%)	10,3	9,7	-0.6	
(1:6)	9	Werkend/Totale bevolking. (%) Werkend/Bevolking 15plus. (%)	40,8 52,1	40,8 51,9	0.1 -0.1	

Tabel 2. Ontwikkeling van de bevolking en van de beroepsbevolking naar geslacht. Oktober 2008-2009. Curaçao						
Man		Oktober 2008	Oktober 2009	Mutaties	Procentuele mutaties	
	1	Werkend	28358	27803	-555	-2.0
	2	Werkzoekend	2483	2390	-93	-3.7
(1+2)	3	Beroepsbevolking	30841	30193	-648	-2.1
	4	Economisch niet actief	16939	17796	857	5.1
	5	Bevolking 15jr.+ Bevolking 0-14	47780 15310	47989 15120	209 -190	0.4 -1.2
	6	Totale bevolking	63090	63109	19	0.0
(3:6)	7	Participatiegraad (%)	48,9	47,8	-1.0	
	8	Werkloosheidspercentage (%)	8,1	7,9	-0.1	
(1:6)	9	Werkend/Totale bevolking. (%) Werkend/Bevolking 15plus. (%)	44,9 59,4	44,1 57,9	-0.9 -1.4	

Vervolg tabel 2						
Vrouw		Oktober 2008	Oktober 2009	Mutaties	Procentuele mutaties	
	1	Werkend	28177	28779	602	2.1
	2	Werkzoekend	4002	3656	-346	-8.6
(1+2)	3	Beroepsbevolking	32179	32435	256	0.8
	4	Economisch niet actief	28652	28554	-98	-0.3
	5	Bevolking 15jr.+ Bevolking 0-14	60831 14719	60989 14449	158 -270	0.3 -1.8
	6	Totale bevolking	75550	75438	-112	-0.1
(3:6)	7	Participatiegraad (%)	42,6	43,0	0.4	
	8	Werkloosheidspercentage (%)	12,4	11,3	-1.2	
(1:6)	9	Werkend/Totale bevolking. (%) Werkend/Bevolking 15plus. (%)	37,3 46,3	38,1 47,2	0.9 0.9	

Tabel 3. Ontwikkeling van de bevolking en van de beroepsbevolking naar leeftijd. Oktober 2008-2009 Curaçao

Leeftijd 15-24		Oktober 2008	Oktober 2009	Mutaties	Procentuele mutaties	
	1	Werkend	4023	4118	95	2.4
	2	Werkzoekend	1437	1350	-87	-6.1
(1+2)	3	Beroepsbevolking	5460	5468	8	0.1
	4	Economisch niet actief	12619	12454	-165	-1.3
	5	Bevolking 15-24	18080	17945	-135	-0.7
(3:5)	6	Participatiegraad (%)	30,2	30,5	0.3	
	7	Werkloosheidspercentage (%)	26,3	24,7	-1.6	
(1:5)	8	Werkend/Totale bev. (%)	22,3	22,9	0.7	
	9	Jeugdwerkloosheid/Totale werkloosheid	2,5	2,5	0.	

Vervolg tabel 3						
Leeftijd 25-34		Oktober 2008	Oktober 2009	Mutaties	Procentuele mutaties	
	1	Werkend	11026	11368	342	3.1
	2	Werkzoekend	1534	1355	-179	-11.7
(1+2)	3	Beroepsbevolking	12560	12723	163	1.3
	4	Economisch niet actief	2811	2477	-334	-11.9
	5	Bevolking 25-34	15371	15200	-171	-1.1
(3:5)	6	Participatiegraad (%)	81,7	83,7	2.0	
	7	Werkloosheidspercentage (%)	12,2	10,7	-1.6	
(1:5)	8	Werkend/Totale bev. (%)	71,7	74,8	3.1	

Leeftijd 35-44		Oktober 2008	Oktober 2009	Mutaties	Procentuele mutaties	
	1	Werkend	16486	16582	96	0.2
	2	Werkzoekend	1953	1449	-504	-3.1
(1+2)	3	Beroepsbevolking	18439	18031	-408	-2,2
	4	Economisch niet actief	2961	2795	-166	-5.6
	5	Bevolking 15-24	21400	20855	-545	-2.5
(3:5)	6	Participatiegraad (%)	86,2	86,5	0.3	
	7	Werkloosheidspercentage (%)	10,6	8,0	-2.6	
(1:5)	8	Werkend/Totale bev. (%)	77,0	79,5	2.5	

Resultaten Arbeidskrachtenonderzoek Curaçao 2009

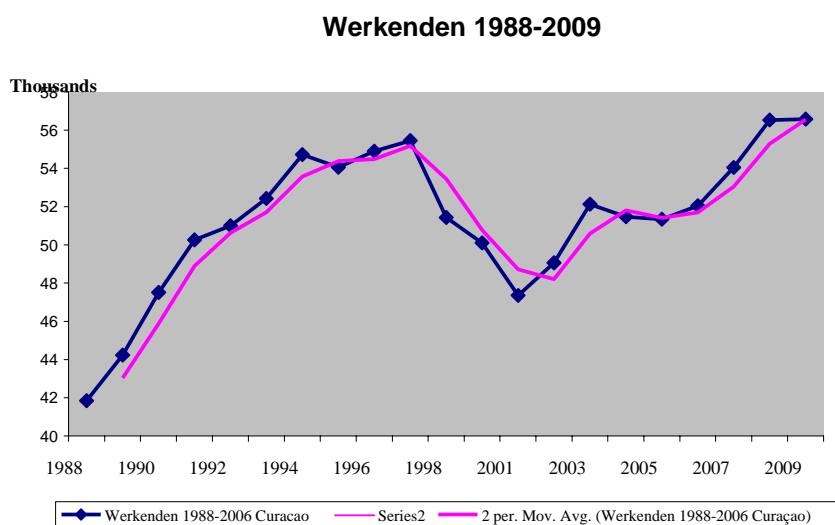
Leeftijd 45-54		Oktober 2008	Oktober 2009	Mutaties	Procentuele mutaties	
	1	Werkend	16557	15961	-596	-3.6
	2	Werkzoekend	1162	1361	199	0.5
(1+2)	3	Beroepsbevolking	17719	17322	-397	-2.4
	4	Economisch niet actief	4112	4911	799	4.5
	5	Bevolking 15-24	21831	22233	402	9.8
(3:5)	6	Participatiegraad (%)	81,2	77,9	-3.3	0.0
	7	Werkloosheidspercentage (%)	6,6	7,9	1.3	
(1:5)	8	Werkend/Totale bev. (%)	75,8	71,8	-4.1	

Leeftijd 55plus		Oktober 2008	Oktober 2009	Mutaties	Procentuele mutaties	
	1	Werkend	8443	8552	109	1.3
	2	Werkzoekend	399	530	131	32.8
(1+2)	3	Beroepsbevolking	8842	9082	240	2.7
	4	Economisch niet actief	23087	23714	627	2.7
(3:5)	6	Participatiegraad (%)	27,7	27,7	0.0	0.0
	7	Werkloosheidspercentage (%)	4,5	5,8	1.3	
(1:5)	8	Werkend/Totale bev. (%)	26,4	26,1	-0.4	

I. Werkenden

De omvang van de werkende bevolking is in 2009 nagenoeg hetzelfde gebleven als in 2008. Er is bijna geen ontwikkeling waar te nemen. Omdat de resultaten van het AKO netto resultaten zijn, is niet met zekerheid te zeggen welke ontwikkelingen zich gedurende het jaar hebben voorgedaan. Wat wel met zekerheid kan worden gesteld, is dat het *totaal* aantal werkenden in 2009 netto niet is afgenomen.

Grafiek 1



Grafiek 1 laat zien dat de werkende bevolking met name tussen 1996 en 2001 een dalend trend heeft gehad. Vanaf 2002 is de daling omgeslagen in een nagenoeg continue stijging. Het aantal werkenden komt in 2009 uit op **56582** personen.

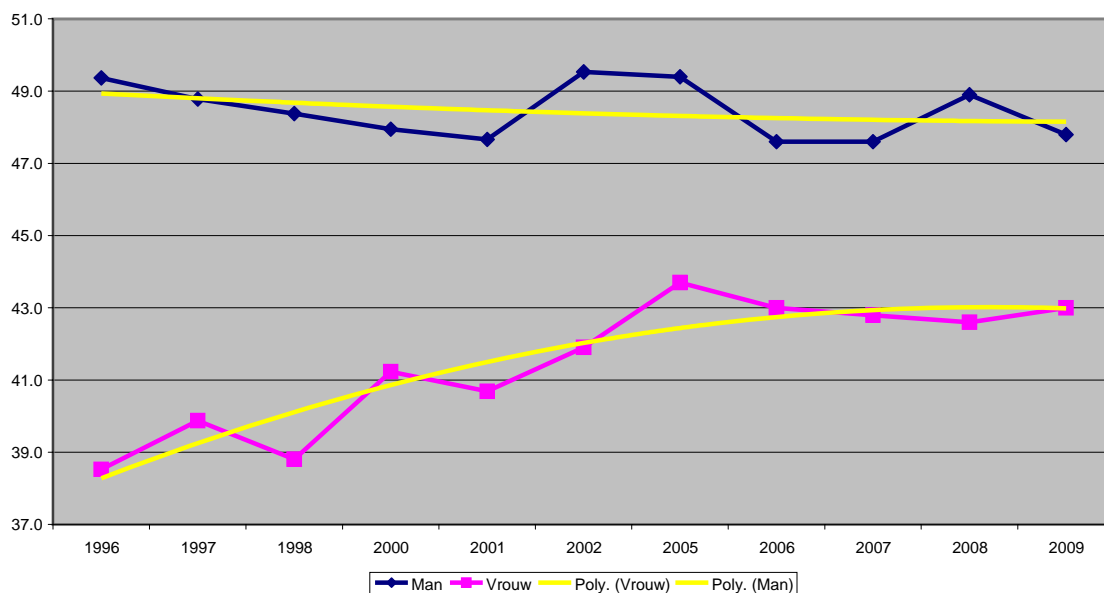
I.1. Geslacht

Sinds 2004 zijn in absolute termen meer vrouwen werkzaam op de arbeidsmarkt dan mannen. In 2008 waren de aantallen nagenoeg gelijk, met een kleine overschot aan werkende mannen. In 2009 daarentegen is weer sprake van een overschot aan werkende vrouwen.

In 2009 is het aantal werkende mannen met ruim 550 personen afgenomen (2 procent). De ontwikkeling van het aantal werkende vrouwen was daarentegen juist het tegenovergestelde. Er kwamen in 2009 600 werkende vrouwen meer erbij (2 procent). Er zijn thans in 2009 **27803** mannen en **28779** vrouwen werkzaam.

Grafiek 2

Participatiegraad naar geslacht CUR 1996-2009



Noemenswaardig is de participatiegraad van de vrouwen die tussen 1996 en 2007 een stijgende lijn liet zien. Sinds 2007 is sprake van een stabilisatie.

De participatiegraad van de mannen laat sinds 1996 een dalende trend zien (zie trendlijnen in grafiek 2). Ook hier geldt dat vanaf 2007 de participatiegraad een min of meer stabiel verloop laat zien.

Vrouwen treden in verhouding tot de mannen in groter getallen de beroepsbevolking in. Dit is een interessant gegeven in het kader van het Millennium Development Goal nr. 3, nl. het promoveren van gelijke toegang van mannen en vrouwen tot de arbeidsmarkt.

I.2. Leeftijd

Een daling van het aantal werkenden heeft zich alleen in de leeftijdsgroep 45-54 voorgedaan. In alle andere leeftijdsgroepen was sprake van een stijging. Maar de daling van het aantal werkenden in de leeftijdsgroep 45-54 jaar was dermate groot (bijna 600 personen) dat het de stijging in de andere leeftijdsgroepen nivelleerde.

Ook in 2009 is weer een stijging in het aantal werkende ouderen (vanaf 55 jaar) waar te nemen, zij het minder dan in 2008. Ouderen blijven steeds langer actief; een verschijnsel dat zich al vanaf 2002 voordoet. Er zijn in 2009 thans **8552** werkenden in de leeftijdsgroep 55 jaar en ouder.

Het aantal werkende jongeren (15-24 jaar) is ook in 2009 iets toegenomen ten opzichte van 2008; ruim 2 procent. Het aantal bedraagt **4118** personen.

I.3. Ratio werkenden op de totale bevolking

De ratio werkenden/totale bevolking is een KILM¹ indicator dat aangeeft welk deel van de bevolking aan het arbeidsproces participeert. Het is een internationale vergelijkingsmaat en wordt ook vaak gebruikt voor analyses van de effecten van veranderingen in de werkende bevolking op economische processen en omgekeerd. De ratio bedraagt ook in 2009 **40,8** en is hiermee hetzelfde gebleven als in 2008. Vergeleken met verschillende (ei)landen in de regio² en in de overige Antillen, heeft Curaçao naar verhouding nog altijd een laag aantal werkenden.

I.4. Werkenden naar economische positie en geboorteplaats

In 2009 is het aantal personen in vaste dienst, net als vorig jaar, toegenomen (met bijna 600 personen). In tegenstelling tot 2008 is het aantal 'kleine zelfstandigen' en het aantal personen met een 'losse job' in 2009 afgenomen (met resp. bijna 275 en 800 personen).

Tabel 4. Werkenden naar economische positie en geboorteplaats 2008						
	Curacao	Overig ANT.+ Aruba	Nederland	Rest	Totaal	
Werkgever	1123	20	275	569	1987	
kleine zelfstandige	2746	91	301	1191	4329	
loontrekker in vaste dienst	26749	938	1871	5669	35227	
loontrekker in tijdelijke dienst	2535	111	229	814	3689	
losse jobs	4773	65	121	1604	6563	
Contract	3199	53	237	474	3963	
Overage/onbekend	380	20	102	274	776	
Totaal	41505	1298	3136	10595	56534	
Werkenden naar economische positie en geboorteplaats 2009						
	Curacao	Overig ANT.Aruba	Nederland	Rest	Totaal	Mutaties
Werkgever	1184	110	333	553	2180	193
kleine zelfstandige	2266	18	381	1391	4056	-273
loontrekker in vaste dienst	27266	746	2080	5695	35787	560
loontrekker in tijdelijke dienst	2673	42	178	950	3843	154
losse jobs	3826	185	47	1737	5795	-768
Contract	2918	36	410	845	4209	246
Overage/onbekend	313	0	70	328	711	-65
Totaal	40446	1137	3499	11499	56581	47
<i>Mutaties</i>	<i>-1059</i>	<i>-161</i>	<i>363</i>	<i>904</i>	<i>47</i>	

Uit tabel 4 blijkt dat in 2009 het aantal werkenden geboren in Curaçao het meest is afgenomen (met ruim 1000 personen). Het is niet uitgesloten dat een deel zou zijn geëmigreerd, gezien de migratiecijfers uit 2008/2009. (zie tabel 6 in de Bijlage).

Ook het aantal werkenden dat in de Overige Antillen en Aruba is geboren is iets afgenomen. Daarentegen is het aantal werkenden dat in Nederland en in de Rest

¹ Bron: KILM 2004 (Key Indicators of the Labour Market 2004) (web site ILO)

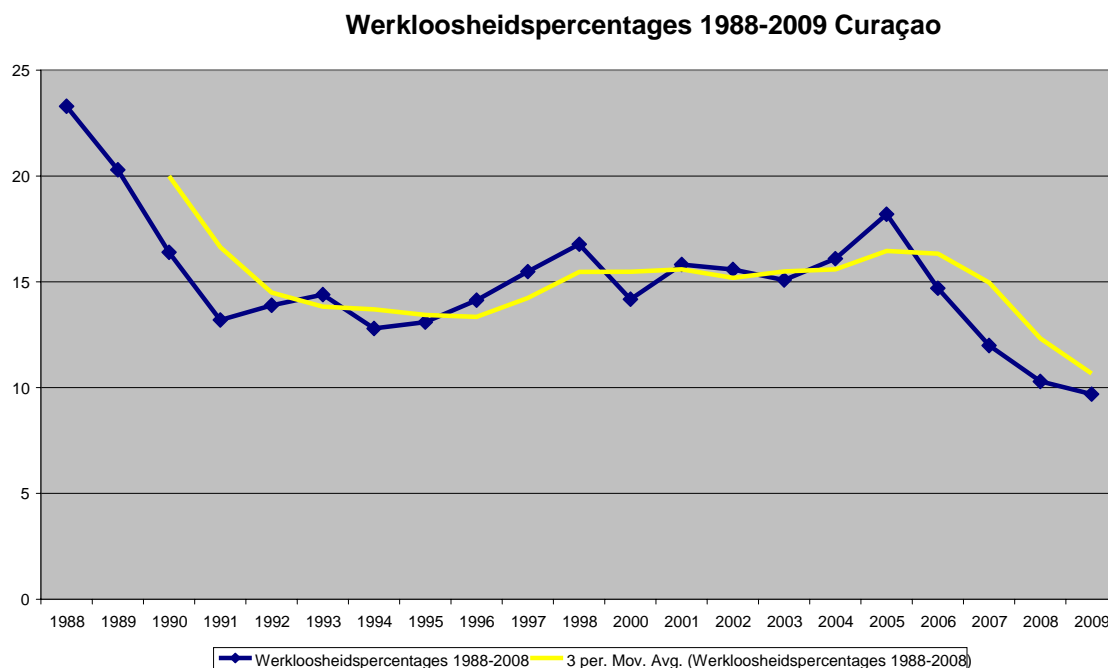
² Bron: KILM 2001 (Key Indicators of the Labour Market 2001)

van de Wereld is geboren, in totaal met bijna 1270 personen gestegen. Ook hier is het effect van immigratie niet uitgesloten, gezien de migratiecijfers in tabel 6.

II. Werkzoekenden en werkloosheidspercentage

Het aantal werkzoekenden is in 2009 met ruim 440 personen gedaald. Procentueel is dit een daling van bijna 7 procent (zie tabel 1). Gezien de stijging van het aantal niet-actieven is het aannemelijk dat een aantal werkzoekenden niet actief is geworden. De omvang van de werkzoekende bevolking bedraagt **6045** personen.

Grafiek 3



Het werkloosheidspercentage daalde in oktober 2009 naar **9,7** procent van de beroepsbevolking. Dit is vooral het gevolg van de daling van het aantal werkzoekenden.

Grafiek 3 laat zien dat het werkloosheidspercentage tussen 1992 en 2005, in grote lijnen, op 15 procent is gestabiliseerd (zie de trendlijn). Vanaf 2005 daalt het werkloosheidspercentage.

II.1. Geslacht

Het aantal werkzoekende mannen is met bijna 100 personen licht afgenomen; een daling van bijna 4 procent. Het aantal werkzoekende mannen bedraagt **2390** personen.

Vooraf de daling van het aantal *werkende* mannen in 2009 (zie paragraaf I.1), veroorzaakte nagenoeg een stabilisatie van het werkloosheidspercentage op **7,9** procent.

Ook het aantal werkzoekende vrouwen is gedaald, en meer dan bij de mannen; procentueel bedraagt de daling bijna 9 procent. Het aantal bedraagt **3656** personen.

Het werkloosheidspercentage van de vrouwen is gedaald van 12,4 procent in 2008 naar **11,3** procent in 2009. De stijging van het aantal werkende vrouwen en tegelijkertijd de daling van het aantal werkzoekende vrouwen zijn beiden oorzakelijk dat het werkloosheidspercentage is afgenomen.

II.2. Leeftijd

In 2009 is met uitzondering van de leeftijdsgroepen 45-54 jaar en 55 jaar en ouder is het werkloosheidspercentage in alle leeftijdsgroepen afgenomen. In de oudere leeftijden (55 jaar en ouder) zijn het aantal werkzoekenden, in verhouding tot de relatief kleine omvang van de groep, fors toegenomen (bijna 33 procent). Het werkloosheidspercentage steeg hierdoor naar **5,8** procent.

II.2.1 Jeugdwerkloosheid

Het jeugdwerkloosheidspercentage is in oktober 2009 met bijna 2 procentpunten gedaald ten opzichte van 2008. Deze bedraagt **24,7** procent.

De ratio jeugdwerkloosheid/totaal werkloosheid bedraagt in 2009 **2,5**. Een ratio van hoger dan 2 wordt internationaal als hoog beschouwd.

III. Beroepsbevolking

De beroepsbevolking is in 2009 in absolute aantallen iets afgenomen. De oorzaak hiervan is de daling van het aantal werkzoekenden. De omvang telt thans **62627** personen.

III.1. Geslacht

Het aantal arbeidsactieve mannen daalde iets; van 30841 personen in 2008 naar **30193** in 2009; een daling van ongeveer 2 procent. De beroepsbevolking van de vrouwen liet in 2009 een stabilisatie zien ten opzichte van 2009. De omvang bedraagt **32435** personen; slechts 256 personen meer dan in 2008.

III.2. Leeftijd

De beroepsbevolking is alleen in de leeftijden tussen 35-54 afgenomen.

In de overige leeftijdsgroepen is ten opzichte van 2008 weinig ontwikkeling te zien, behalve in de oudere leeftijden vanaf 55 jaar. Hier is de beroepsbevolking met bijna 3 procent gestegen. Zowel het aantal werkenden als het aantal werkzoekenden is in 2009 toegenomen.

De beroepsbevolking van de jongeren (15-24 jaar) is in 2009 in aantallen hetzelfde gebleven als in 2008. Het aantal personen bedraagt **5468**.

IV. Participatiegraad

De totale participatiegraad is in oktober 2009 ongewijzigd gebleven en bedraagt **45,2**. Zowel de beroepsbevolking als de bevolking zijn in nagenoeg gelijke verhoudingen ontwikkelt (een lichte daling van ongeveer 1 procent).

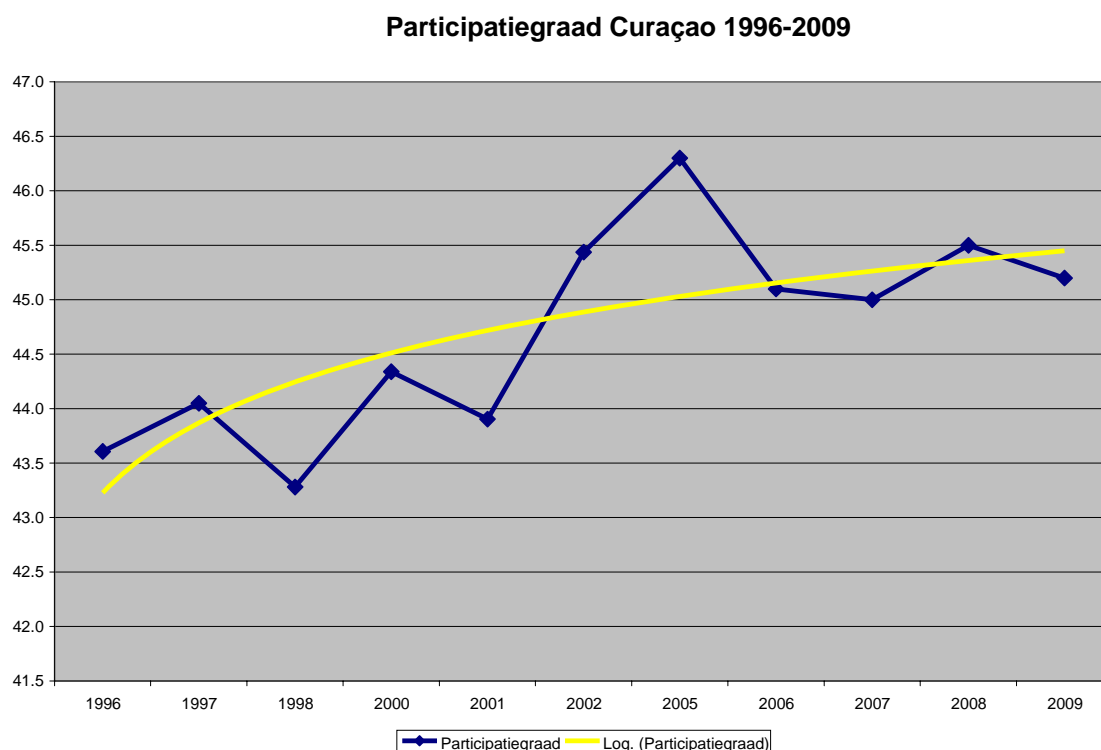
IV.1. Geslacht

Voor de mannen geldt dat de participatiegraad met 1 procentpunt iets is gedaald. De beroepsbevolking is naar verhouding iets meer afgenomen dan de bevolking. Het percentage bedraagt **47,9** procent. Bij de vrouwen bedraagt de participatiegraad **43,0** en is hiermee bijna gelijk gebleven als aan 2008.

IV.2. Leeftijd

Met uitzondering van de leeftijdsgroep 45-54 jaar is in alle leeftijdsklassen de participatiegraad nagenoeg ongewijzigd gebleven. In 2009 bedraagt de participatiegraad in deze leeftijdsgroep **77,9** procent van de bevolking; 3,3 procentpunten lager dan in 2008.

Grafiek 4



De trendlijn in Grafiek 4 laat zien dat de participatiegraad vanaf 1996 een stijgende heeft (zie trendlijn). Dit is een indicatie dat de beroepsbevolking in verhouding tot de totale bevolking sneller stijgt.

BIJLAGE: TABELLEN

Tabel 5. Development of the population of Curacao 2008-2009						
Total Population						
	1 Oct 2008	Net inflow/outflow	Deaths	Immigration	Emigration	1 Oct 2009
0-4	9613	1834	21	337	325	9526
5-14	20743	-352	0	619	637	20373
15-24	18415	873	14	773	1777	18270
25-34	15671	-369	19	1133	905	15511
35-44	21755	-639	36	827	694	21213
45-54	22135	496	86	505	501	22549
55+	33077	1894	995	388	384	33980
Total	141409	1825	1171	4582	5223	141422
Females						
	1 Oct 2008	Net inflow/outflow	Deaths	Immigration	Emigration	1 Oct 2009
0-4	4677	810	10	165	162	4590
5-14	10188	-188	0	306	308	9998
15-24	9316	370	5	435	913	9203
25-34	8768	-244	4	578	475	8623
35-44	12119	-382	10	391	356	11762
45-54	12435	289	35	255	281	12663
55+	19231	1063	489	212	233	19784
Total	76734	828	553	2342	2728	76623
Males						
	1 Oct 2008	Net inflow/outflow	Deaths	Immigration	Emigration	1 Oct 2009
0-4	4936	1024	11	172	163	4936
5-14	10555	-164	0	313	329	10375
15-24	9099	503	9	338	864	9067
25-34	6903	-125	15	555	430	6888
35-44	9636	-257	26	436	338	9451
45-54	9700	207	51	250	220	9886
55+	13846	831	506	176	151	14196
Total	64675	997	618	2240	2495	64799

Net population change Curacao 2008-2009			
Total population			
	Net migration	Total change	"natural change"
0-4	12	1825	1813
5-14	-18	-370	-352
15-24	-1004	-145	859
25-34	228	-160	-388
35-44	133	-542	-675
45-54	4	414	410
55+	4	903	899
Total	-641	13	654

Females			
	Net migration	Total change	"natural change"
0-4	3	803	800
5-14	-2	-190	-188
15-24	-478	-113	365
25-34	103	-145	-248
35-44	35	-357	-392
45-54	-26	228	254
55+	-21	553	574
Total	-386	-111	275
Males			
	Net migration	Total change	"natural change"
0-4	9	1022	1013
5-14	-16	-180	-164
15-24	-526	-32	494
25-34	125	-15	-140
35-44	98	-185	-283
45-54	30	186	156
55+	25	350	325
Total	-255	124	379

Tabel 6. Ontwikkeling van de bevolking³ en van de beroepsbevolking Curaçao. 2003-2009

Totaal		Oct. 2003	Oct. 2004	Oct. 2005	Oct. 2006	Oct. 2007	Oct. 2008	Oct. 2009
(1+2)	1	52137	51474	51343	52050	54049	56535	56582
	2	9274	9861	11392	8931	7659	6486	6045
	3	61411	61335	62735	60981	61708	63021	62627
	4	39245	41341	42869	44310	45332	45591	46350
	5	100656	102676	105604	105291	107040	108612	108977
	6	29535	29531	29870	29959	30084	30030	29569
(3:6)	7	130191	132207	135474	135250	137124	138642	138546
	8	47.2	46.4	46.3	45.1	45.0	45.5	45.2
(1:6)	9	15,1	16,1	18,2	14,6	12,4	10,3	9,7
		40,0	38,9	37,9	38,5	39,4	40,8	40,8
		51,8	50,1	48,6	49,4	50,5	52,1	51,9

³ Exclusief instituten

Tabel 7. Ontwikkeling van de bevolking en van de beroepsbevolking naar geslacht.

Man		Oct. 2003	Oct. 2004	Oct. 2005	Oct. 2006	Oct. 2007	Oct. 2008	Oct. 2009
1	Werkend	26606	25283	25316	26002	26674	28358	27803
2	Werkzoekend	4002	4498	5227	3323	3044	2483	2390
(1+2)	3 Beroepsbevolking	30608	29781	30543	29325	29718	30841	30193
4	Economisch niet actief	14076	15678	16137	17059	17414	16939	17796
5	Bevolking 15jr.+	44684	45459	46680	46384	47132	47780	47989
	Bevolking 0-14	14981	14986	15191	15274	15336	15310	15120
6	Totale bevolking	59665	60445	61871	61658	62468	63090	63109
(3:6)	7 Participatiegraad (%)	51,3	49,3	49,4	47,6	47,6	48,9	47,8
8	Werkloosheidspercentage (%)	13,1	15,1	17,1	11,3	10,2	8,1	7,9
(1:6)	9 Werkend/Totale bev. (%)	44,6	41,8	40,9	42,2	42,7	44,9	44,1
	Werkenden/Bev 15+	59,5	55,6	54,2	56,1	56,6	59,4	57,9

Vrouw		Oct. 2003	Oct. 2004	Oct. 2005	Oct. 2006	Oct. 2007	Oct. 2008	Oct. 2009
1	Werkend	25530	26192	26027	26049	27374	28177	28779
2	Werkzoekend	5272	5362	6165	5608	4615	4002	3656
(1+2)	3 Beroepsbevolking	30802	31554	32192	31657	31989	32179	32435
4	Economisch niet actief	25170	25663	26732	27251	27918	28652	28554
5	Bevolking 15jr.+	55972	57217	58924	58908	59907	60831	60989
	Bevolking 0-14	14554	14545	14679	14683	14748	14719	14449
6	Totale bevolking	70526	71762	73603	73591	74655	75550	75438
(3:6)	7 Participatiegraad (%)	43,7	44,0	43,7	43,0	42,8	42,6	43,0
8	Werkloosheidspercentage (%)	17,1	17,0	19,2	17,7	14,4	12,4	11,3
(1:6)	9 Werkend/Totale bev. (%)	36,2	36,5	35,4	35,4	36,7	37,3	38,1
	Werkenden/Bev 15+	45,6	45,8	44,2	44,2	45,7	46,3	47,2

Ontwikkeling van de bevolking en van de beroepsbevolking naar leeftijdsklasse.								
Leeftijd 15-24		Oct. 2003	Oct. 2004	Oct. 2005	Oct. 2006	Oct. 2007	Oct. 2008	Oct. 2009
1	Werkend	3950	3469	2886	3141	3937	4023	4118
2	Werkzoekend	1995	2018	2266	1910	1299	1437	1350
(1+2)	3 Beroepsbevolking	5945	5487	5152	5051	5236	5460	5468
4	Economisch niet actief	9603	10642	12030	12750	12792	12619	12454
5	Bevolking 15-24	15548	16129	17182	17801	18027	18080	17945
(3:6)	7 Participatiegraad (%)	38,2	34,0	30,0	28,4	29,0	30,2	30,5
8	Werkloosheidspercentage (%)	33,6	36,8	44,0	37,8	24,8	26,3	24,7
(1:6)	9 Werkend/Totale bev. (%)	25,4	21,5	16,8	17,6	21,8	22,3	22,9
	Ratio totale werkloosheid/jeugdwerkl.	2,2	2,3	2,4	2,6	2,0	2,5	2,5

Leeftijd 25-34		Oct. 2003	Oct. 2004	Oct. 2005	Oct. 2006	Oct. 2007	Oct. 2008	Oct. 2009
1	Werkend	11627	11044	11160	11253	10484	11026	11368
2	Werkzoekend	2207	2524	2831	1926	2038	1534	1355
(1+2)	3 Beroepsbevolking	13834	13568	13991	13179	12522	12560	12723
4	Economisch niet actief	1927	2232	1970	2147	2801	2811	2477
5	Bevolking 25-34	15761	15800	15961	15326	15323	15371	15200
(3:6)	7 Participatiegraad (%)	87,8	85,9	87,7	86,0	81,7	81,7	83,7
8	Werkloosheidspercentage (%)	16,0	18,6	20,2	14,6	16,3	12,2	10,7
(1:6)	9 Werkend/Totale bev. (%)	73,8	69,9	69,9	73,4	68,4	71,7	74,8

Leeftijd 35-44		Oct. 2003	Oct. 2004	Oct. 2005	Oct. 2006	Oct. 2007	Oct. 2008	Oct. 2009
1	Werkend	17019	16159	16404	15998	16590	16486	16582
2	Werkzoekend	2513	2845	3094	2619	2144	1953	1449
(1+2)	3 Beroepsbevolking	19532	19004	19498	18617	18734	18439	18031
4	Economisch niet actief	2592	3278	2824	3001	2758	2961	2795
5	Bevolking 35-44	22124	22282	22322	21618	21492	21400	20855
(3:6)	7 Participatiegraad (%)	88,3	85,3	87,3	86,1	87,2	86,2	86,5
8	Werkloosheidspercentage (%)	12,9	15,0	15,9	14,1	11,4	10,6	8,0
(1:6)	9 Werkend/Totale bev. (%)	76,9	72,5	73,5	74,0	77,2	77,0	79,5

Leeftijd 45-54		Oct. 2003	Oct. 2004	Oct. 2005	Oct. 2006	Oct. 2007	Oct. 2008	Oct. 2009
1	Werkend	13081	13787	14140	14434	14992	16557	15961
2	Werkzoekend	1890	1757	2326	1721	1656	1162	1361
(1+2)	3 Beroepsbevolking	14971	15544	16466	16155	16648	17719	17322
4	Economisch niet actief	4442	4385	4104	4433	4537	4112	4911
5	Bevolking 45-54	19413	19929	20570	20588	21185	21831	22233
(3:6)	7 Participatiegraad (%)	77,1	78,0	80,0	78,5	78,6	81,2	77,9
8	Werkloosheidspercentage (%)	12,6	11,3	14,1	10,7	9,9	6,6	7,9
(1:6)	9 Werkend/Totale bev. (%)	67,4	69,2	68,7	70,1	70,8	75,8	71,8

Leeftijd 55plus		Oct. 2003	Oct. 2004	Oct. 2005	Oct. 2006	Oct. 2007	Oct. 2008	Oct. 2009
1	Werkend	6459	7016	6752	7225	8046	8443	8552
2	Werkzoekend	669	717	874	755	522	399	530
(1+2)	3 Beroepsbevolking	7128	7733	7626	7980	8568	8842	9082
4	Economisch niet actief	20681	20805	21940	21979	22445	23087	23714
5	Bevolking 55plus	27809	28538	29566	29959	31014	31929	32796
(3:6)	7 Participatiegraad (%)	25,6	27,1	25,8	26,6	27,6	27,7	27,7
8	Werkloosheidspercentage (%)	9,4	9,3	11,5	9,5	6,1	4,5	5,8
(1:6)	9 Werkend/Totale bev. (%)	23,2	24,6	22,8	24,1	25,9	26,4	26,1